



주소 경기도 화성시 향남읍 발안공단로 92-23

전화 031-8059-1261~4

홈페이지 www.hsbluebird.or.kr

팩스 031-8059-1265

f 화성시외국인복지센터(Hwaseong Migrant Service Center)

대중교통 이용시

- 발안바다마트 앞 (10번, 36번) 버스 승차 → 구문천사거리 하차 (도보 5분)
- 수원역 맞은편 육교, 안중행 경진버스 승차 → 발안제로마트 → 구문천입구 하차 (도보 5분)

자가용 이용시

- 서해안고속도로 비봉 IC 또는 발안 IC → 39번 국도 (안중방향) → 화성시 외국인복지센터

외국인과 함께 『준비하는』

그들과 『함께하는』

조화로운 사회를 『만들어가는 것』

화성시외국인복지센터가 만들어 가는 내일입니다.

The Way to Better Living
 길이 열리는 **화성시**

여가동무

www.hsbluebird.or.kr

2014년 여름
 Vol.08



어깨동무

어깨동무 2014. Vol 08. <여름호>

CONTENTS

여는 말

센터장 김명자 멜리티나 수녀

2014 상반기 핫이슈

센터 포커스

외국인주민 체육대회 이모저모
총장수녀님 화성시외국인복지센터 방문
외국인 근로자 원동기면허 취득
포도밭 자원봉사하던 날~
캄보디아 공동체 무료급식

나눔 이야기

♡봉사활동은 더 큰 배움의 장 - 황선영(World COOP)

이모저모 소식

화성시외국인복지센터 통역상담원을 소개합니다~!
출국만기보험제도 변경안내

2014년도 하반기 주요일정 안내

행복나눔 실천

어깨동무 통권 8호

발행인 : 김명자(멜리티나)
발행일 : 2014년 7월 1일
발행처 : 화성시외국인복지센터
주소 : 경기도 화성시 향남읍
발안공단로 92-23
전화 : 031-8059-1261
팩스 : 031-8059-1265
E-mail : hsbluebird@naver.com
홈페이지 : www.hsbluebird.or.kr
디자인 및 인쇄 : 한라커뮤니케이션즈(주)

여는 말

주님의 평화

하나

주님 최후의 만찬 축제를 기념하는 날,

우리 센터에는 사회통합프로그램 거점 현판식을 하였습니다.

사회통합프로그램은 한국에 머물면서
비자변경이나 국적취득을 하기 위한 외국인들에게
도움을 주는 법무부 프로그램입니다.

이날 현판식을 기념하고 축하하기 위해
센터를 이용하는 이주여성들이 자국의 음식을 준비하였습니다.
사회통합 공부를 하는 이주여성과 다양한 나라의 근로자들,
출입국 관련자들, 경찰, 우리 센터 한국어 강사 선생님들,
직원들이 한자리에 앉아서 여러 나라 음식을 나누는
축하의 자리가 되었습니다.

최후의 만찬을 기념하는 날, 이렇게 한자리에 다양한 사람들이 모여 식사를 한다는 것이 아주 신비스럽게 다가왔습니다.



센터장 김명자 멜리티나 수녀

늑대가 새끼 양과 함께 살고
표범이 새끼 염소와 함께 지내리라.
송아지가 새끼 사자와 더불어 살찌 가고
어린이가 그들을 몰고 다니리라.
암소와 곰이 나란히 풀을 뜯고
그 새끼들이 함께 지내리라.
사자가 소처럼 여물을 먹고
젖먹이가 독사 굴 위에서 장난하며
젖 떨어진 아이가 살무사 굴에 손을 디밀리라. (이사 11, 6-8)

예수님께서 빙그레 웃으시며

“지금 이곳에 내가 꿈꾸던 나라가 와 있구나!!!!” 하는 소리가 들리는 듯 했습니다.

둘

포도농장

6월 퇴약별이 내리 쬐는 날

일손이 부족한 포도농장에 봉사활동을 다녀왔습니다. 일찍부터 서둘러 10여개국 공동체 리더들과 서신면에 있는 포도농장에서 2명씩 짝이 되어 포도송이에 봉투를 입히는 작업이었는데 친구들의 손놀림은 예사롭지 않았습니다. 자국에서 농사를 많이 해봤다고 하면서 땀을 흘리면서도 쉽 없이 일하는 모습이 사뭇 진지하기 까지 하였습니다. 주인이 준비해주신 풍부한 간식과 따뜻한 마음이 담겨 있는 점심까지 풍성하였습니다. 농장주 인도, 우리 친구들도 모두 흐뭇한 모습을 보면서 피로는 어디론가 사라졌습니다.우리 친구들이 정성들여 옷 입혀준 포도가 풍성한 결실을 맺기를 기도합니다.

함께 어울려 산다는 것은 생각처럼 쉬운 일은 아닙니다.

그러나 지금은 함께 살아야하는 때입니다.

더불어 함께 살아가는 그 길을 따뜻한 마음과 손을 잡고 만들어 가요~~.

외국인 주민과 함께하는 '즐거운 설날'

1월
우리의 민족명절 '설날'을 기념하여 고향과 가족을 떠나 머나먼 곳에서 생활하고 있는 외국인 주민들의 외로움을 달래고 '정'을 나누고자 설명절 절기행사가 진행되었습니다. 모두 모여 떡국을 나누어 먹고, 15개국 공동체 장기자랑과 댄스파티, 패션쇼 등 다양하고 즐거운 내용으로 외국인 주민들이 모두 하나되는 시간이었습니다. 새해 복 많이 받으세요! ^^



화성시외국인복지센터 상반기 교육·문화 프로그램 개강

2014년도 상반기 교육·문화 프로그램(한국어교실, 정보화교실, 사회통합프로그램(KIIP), 동아리활동 등)이 시작되었습니다. 올해는 시작부터 외국인 주민의 참여가 많아 교실에 자리가 부족할 정도였는데요, 그만큼 배움에 대한 열정이 대단했습니다. 올해도 열심히 공부해서 멋진 실력을 갈고 닦아 봅시다. 외국인주민 여러분 모두모두 파이팅!!



중도입국자녀 한국사회 적응 교육 '까리따스 어울림 학교' 개강

3월
2014년도 신규사업으로 중도입국자녀 한국사회 적응교육 "까리따스 어울림 학교"가 문을 열었습니다. 부모님을 따라 중도에 우리나라에 온 자녀들에게 한국어 교육과 더불어 다양한 한국문화체험으로 원활한 학교 편입 및 취업을 돕는 프로그램인데요, 한국어교육, 전통문화체험, 화성서부경찰서 방문 등에 학생들 모두 진지하게 임하는 모습 보기 좋습니다~ ^^



외국인 근로자 직업교육 '목장 체험'

4월
한국 목장의 선진화된 시스템에 관심이 있는 외국인 근로자들과 함께 화성시 비봉면에 위치한 진주목장에 "목장체험"을 다녀왔습니다. 전문화된 기계가 젖소들의 상태를 관리하며 우유를 짜는 시스템이 굉장히 멋졌는데요, 고국으로 돌아가 목장을 운영하고 싶은 외국인 주민들에게 깊은 인상으로 남았습니다. 그리고 치즈만들기, 동물 사육관리 등을 직접 체험하며 즐거운 체험을 마쳤습니다.



"웰컴 투 조선!" 한국민속촌 문화체험

5월
한국의 전통, 역사와 문화가 살아있는 경기도 용인의 한국민속촌으로 많은 외국인 주민들과 문화여행을 다녀왔습니다. 멋진 공연(농악, 마상무예, 줄타기)과 전통혼례를 관람하고, 우리나라의 옛 모습을 직접 체험해 보았는데, 옛 우리모습이 신기하기도 했습니다. ^^ 한국민속촌의 여러 놀이기구도 체험하며 매우 즐거운 시간을 보낸 하루였습니다.



"한 마음으로 하나, 둘!" 외국인 주민 체육대회

6월
외국인 주민의 스트레스를 뽁~ 날려준 외국인 주민 체육대회가 펼쳐졌습니다. 붉은악마, 파랑새, 보라카이, 네방스탄 등 네 팀으로 나누어 즐거운 명랑운동회를 진행하였는데, 선의의 경쟁을 펼치며 열심히 경기에 임했습니다. 승패를 떠나 모두 신나게 웃으며 그간의 스트레스를 뽁~ 날려버렸습니다.



2014 외국인 주민 체육대회

브라질 월드컵의 열기가 한창 무르익는 요즘!!

화성시외국인복지센터 2014 외국인 주민 체육대회가 6월 15일(일) 오전 11시부터 제암초등학교 체육관에서 펼쳐졌습니다!!

같은 색상의 옷을 입은 외국인 주민들은 각 팀의 국기를 흔들며 열띤 응원을 펼쳤는데요, 다양한 게임을 통해 서로서로 협력하고 땀 흘리며 모습은 다르지만 모두가 하나되는 즐거운 시간이었습니다. ^^

참가팀 소개



네방스탄

(네팔, 방글라데시, 파키스탄)
단합력 ☆☆☆☆☆



보라 카이

(감비아, 인도네시아, 미얀마, 필리핀)
예술성 ☆☆☆☆☆



파랑새

(우즈베키스탄, 태국)
힘 ☆☆☆☆☆



붉은 악마

(중국, 베트남, 스리랑카, 남아프리카)
유연성 ☆☆☆☆☆



명랑운동회

참가팀의 신나는 응원으로 시작된 즐거운 명랑운동회~ 우승팀은 어디가 될까요?? ^^

1차전 - 대형풍선 굴리기

2차전 - 2인3각 달리기(2인, 단체)

3차전 - 단체 줄넘기

4차전 - 풍선 터뜨리기

5차전 - 림보게임



"하나 둘 하나 둘"
몸과 발이 따로!
하지만 마음은 하나!!



마음을 모아 함께 도약합니다~
'JUMP JUMP!!'



"화성시외국인복지센터
유연성의 왕은 바로 나!"



오늘의 우승팀! 모든 게임에서
우수한 단합력과 실력을 보인
파랑새 팀 우승~~~ 짹짹

총장수녀님 화성시외국인복지센터 방문

4월 3일, 화성시외국인복지센터의 법인 "까리따스 예수 수녀회 유지재단"의 최고 대장님(^^)이신 총장 수녀님이 멀리 로마에서 우리 센터까지 찾아오셨습니다.

다문화 강사들을 직접 만나 인사하시고, 다문화 강사 선생님들로부터 센터 소개를 들어보는 시간을 가졌습니다. 총장 수녀님께서는 "타지에서 모국에 대한 자긍심을 느낄 수 있도록 멋진 활동을 하고 있는 다문화 강사들이 대단하세요"라며 칭찬과 격려의 말씀을 해주셨습니다.

로마에서 오신 총장수녀님을 환영하며~
반가운 마음에 함박 웃음이
활짝 피었습니다! ^^



다문화강사 선생님들과 함께
센터 라운딩을 하시며,
다문화체험관도 둘러보셨습니다.



총장수녀님께서 준비해 오신
기념 목걸이를 직원 및 다문화강사 선생님들에게
일일이 나누어 주셨습니다~ 감사해요~ ♥



화성시외국인복지센터
방문을 환영합니다!!



또한 총장수녀님께서는 "이주민들의 복지향상과 원활한 한국사회 적응을 위해 고생하시는 선생님들에게 깊은 감사의 마음을 드린다."며, 직접 준비해 오신 선물도 전해 주셨습니다.

짧은 시간이었지만 깊은 만남을 하고 돌아가신 총장수녀님~ 다음에도 아름다우신 미소로 다시 뵙기를 기대합니다.

외국인 근로자 원동기 면허 취득~



우리 센터는 5월 25일, 화성서부경찰서와 협력하여 외국인 주민들을 대상으로 무면허 운전 및 교통사고 예방을 위해 '찾아가는 원동기면허 시험'을 실시했습니다.

시험 응시에 앞서 응시 희망자들을 대상으로 원동기면허 필기시험 준비를 위한 운전면허 교실을 열고, 한국 도로교통법에 익숙하지 않은 외국인들에게 관련 법규와 안전운전 수칙을 가르쳤는데요, 진지하게 교육에 임하며 합격의지를 불태웠습니다~



필기시험을 치르기 위해서는
운전면허 교실이 필수!
관련법규와 안전수칙을 공부해요~



필기시험 합격에 꼼꼼하게
시험을 치르는 외국인 주민 여러분



경찰 여러분들이 직접
시험결과를 확인합니다.



여성 외국인 근로자도
문제 없습니다. 합격!!



정해진 코스를 조심조심
완주하면 합격! 참쉽죠?



필기시험에 합격한 친구들은
실기 시험에 도전해야겠죠?
시동을 걸고 힘차게 출발~

이날 시험은 평일 근무 등으로 인해 응시가 어려운 외국인 근로자들의 편의를 고려해 일요일 특별시험을 운영한 것인데요, 총 24명이 응시하여 18명이 합격하는 쾌거를 이루었습니다. 모두에게 박수~ ^^

태국, 베트남 등지에서 일상적으로 타고 다니는 원동기이기에 면허 취득에 대한 인식이 부족한 것이 사실입니다. 이 기회를 통해 합법적인 면허 취득과 안전 운행의 준법의식이 외국인 주민들 사이에 확산되었으면 좋겠습니다.



포도밭에서 즐기는 멋진 땀방울

작년 6월 말, 외국인 공동체 여러분들과 포도밭 자원봉사를 다녀왔는데요, 힘들었지만 뜻 깊은 시간이 된 좋은 추억을 가지고 있습니다.

올해에도 일손부족에 시달리고 있는 화성지역 농가들을 위해 외국인 여러분들이그냥 넘어갈 순 없겠죠? 이에 6월 22일(일), 외국인 주민들의 지역사회 재능기부 활동을 통한 자부심 고취와 지역주민의 일원이라는 소속감을 심어주고자 우리 센터 각국 공동체 리더들과 화성서부경찰서 자율방법대원들이 함께 모여 서신면 광평리에 위치한 포도농장으로 향했습니다.



허름 하는 포도농사에 사뭇 진지한 표정입니다.



열심히 흘린 땀 뒤에 먹으니
더욱 맛있는 점심식사와
직접 맛본 포도주한잔~ ^^



더운 날씨에도, 함께 하는 친구들이 있어
행복해요~



카이, 하티량

베트남 공동체 자원봉사자

휴일도 반납하며 참여한 외국인 주민들은 이른 오전부터 이어진 작업에도 힘든 내색 한번 없이 열심히 도와 지역주민들의 이쁨을 듬뿍 받았답니다~^^

베트남 공동체로 자원봉사에 참여한 하티량씨는 “평소 다양한 봉사활동을 통해 지역주민의 삶을 체험하고 싶었습니다. 기회가 된다면 봉사활동을 계속하고 싶다”고 소감을 전하기도 했습니다. 포도재배 농가에서도 “외국인이 봉사활동을 한다고 해서 잘할 수 있을까 걱정이 앞섰지만 자기 일처럼 너무 열심히 해준 덕분에 우리 동네에서 제일 먼저 작업을 끝냈다”며 “포도를 수확하면 꼭 맛을 보여 주고 싶다”고 감사의 말을 전해 주셨습니다.

외국인 주민들은 남이 아닌 우리 옆에 살고 있는 이웃입니다. 앞으로도 멋진 활동 기대합니다!!



봉사활동을 마치며...

외국인주민들이 함께 열심히 작업한 포도들이
무럭무럭 자라 풍성한 열매 맺기를 기원합니다.

캄보디아 음식 맛보러 오세요!

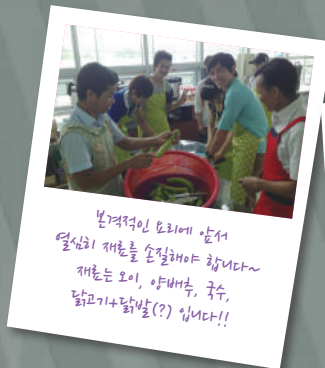
-캄보디아 공동체 무료급식 활동-

외국인복지센터에서는 매주 일요일 점심, 센터에서 열심히 공부하는 친구들과 외국인 공동체 주민 여러분들을 위해 급식을 하고 있습니다.

식사는 무료!이지만, 식사에 감동받은 만큼~ 자발적으로 이용금을 내고 있습니다. ^^

음식을 준비해주시는 자원봉사자 여러분의 헌신적인 노력으로 매주 다양한 음식이 맛있게 준비되곤 하는데요, 6월의 마지막 주에는 캄보디아 공동체에서 캄보디아 음식을 준비하겠다는 자원이 있었습니다~ 과연 그 맛은 어떨까요??

<오늘의 요리는 캄보디아 닭볶음탕입니다~ (캄보디아 이름으로 “까리”입니다)>



본격적인 요리에 앞서
열심히 재료를 손질해야 합니다~
재료는 오이, 양배추, 국수,
닭고기+닭발(?) 입니다!!



우거면 흡수에 손질한 재료를 넣고
맛있게 끓였습니다.
우리나라 닭볶음탕과 비슷한가요?



처음 접해보는 캄보디아 음식이라 걱정했지만
다른 나라 친구들도
싹싹 맛있게 먹었습니다~

살은 국수와 생모이는 따로 곁들여 먹습니다.
밥과 국을 나누어 배입~
맛있겠지요?



캄보디아만의 특유의 향과 맛이 우리나라의 닭볶음탕과는 다른 새콤한 매력이 있었습니다. (닭발의 매력도 있었네요 ^^)

서툰 솜씨이지만 150명이나 되는 외국인 주민 친구들을 위해 열심히 캄보디아 음식을 준비해준 캄보디아 공동체 모두모두 수고했습니다~♡ 고맙습니다~

다음은 어느 나라로 떠날지 기대해주세요~



봉사활동은 더 큰 배움의 장

-수원대학교 국제개발협력학과 'World COOP' 봉사동아리-



수원대학교 World COOP 봉사동아리

회장 황현영

‘대학생들의 봉사활동’이란 무엇일까요?

보통 ‘이력서 위의 한 줄을 더하는 활동’ 또는 ‘전공을 살리기 위한 활동’이라고 대답합니다. 저와 함께하는 친구들 또한 다를 바 없는 단편적인 목표를 가지고 2013년 7월 화성시외국인복지센터에서 ‘World COOP’을 시작했습니다. 집과는 다소 먼 거리 탓에 아침 일찍 일어나 봉사활동을 간다는 것이 여간 쉬운 일은 아니었습니다. 하지만 피곤함에 무의식적으로 오만상을 찌푸렸던 저희가 마주했던 분들은 저희와는 달랐습니다.

후일 아침 일찍부터 삼삼오오 교실에 모여 열심히 한국어를 배우면서 초롱초롱한 눈빛을 내시던 분들, 수줍게 친구의 손을 맞잡고 센터로 와서 수강신청을 하시던 모습까지. 낯설고 어려워서, 피곤해서 라는 이유로 게으르거만 했던 제 자신이 너무 부끄러웠습니다. 또한 사랑하는 가족들의 미래를 위해 머나먼 타지로 와 열심히 일하고 또 배움의 열정을 불태우시는 외국인 여러분들께 우리가 어떤 도움을 드릴 수 있을까 고민을 하지 않을 수 없었습니다. 그러나 작은 도움이라도 되고자 이것 저것 고민하고 시도했던 저희들이 얻은 대답은 우리의 예상과는 다른 것이었습니다. 그저 우리의 도움만 드리고 끝나는 것이 아니었습니다. 우리가 가진 작은 것들을 외국인 분들과 함께 나누게 되니, 오히려 그 분들로부터 더 큰 배움을 얻을 수 있다는 것을 알았습니다. 열심히 공부하시는 모습을 통해 나태했던 제 자신을 돌아볼 수 있었고, 피곤함에도 항상 더 큰 웃음으로 인사해주시는 모습을 통해 뜻밖의 작은 행복을 얻을 수 있었습니다. 단순히 스펙을 위해 시작했던 봉사활동에서 더 큰 배움의 장으로 다가갈 수 있었기에 감사함으로 돌아왔습니다.

얼마 전 읽은 신문에서 “상아탑의 주인은 우리다. 수업에서 어떻게 배울지, 그리고 무엇을 얻을지는 우리가 결정한다”라는 구절이 기억납니다. 기존의 틀에서 벗어나 일상에서는 쉽게 접할 수 없는 소중한 수업을 많은 사람으로부터 들을 수 있게끔 도와주는 것이 첫 봉사활동을 시작한 제가 해야 할 역할이고, 저와 함께 하는 친구들이 가져야 할 자세라고 생각합니다. 아직은 부족한 점이 많은 어린 대학생들이지만, 그 동안 외국인 분들을 통해 얻은 교훈들과 또 앞으로 배우게 될 많은 것들을 통해 더 나은 우리가 될 수 있을 것이라고 생각합니다. 저희에게 많은 도움을 주셨던 센터 선생님들과 항상 웃음으로 맞아주셨던 외국인 분들께 진심으로 감사 드립니다.



외국인 여러분들과 함께 한
한국어 퀴즈~



항남구, World COOP과
함께 한 공동체
환경정화활동



화성시외국인복지센터 통역상담원을 소개합니다~

외국어 통역 및 상담서비스 이용안내

화성시외국인복지센터는 외국인 여러분에게 다양한 생활정보를 제공하고, 보다 빠른 어려움 해결을 위해 외국어 통역·상담서비스를 지원하고 있습니다.
전화, 온라인 또는 직접 내방하시어 서비스를 이용하실 수 있습니다.

언 어	요 일	시 간
방글라데시 (Bangladesh)	일(SUN)	10:00 ~ 17:00
인도네시아 (Indonesia)	수(WED) 목(THU) 금(FRI) 일(SUN)	
키르기스스탄 (Kyrgyzstan)	일(SUN)	
태국 (Thailand)	화(TUE) 일(SUN)	
베트남 (Vietnam)	목(THU) 일(SUN)	
상담문의 031-8059-1625		



이성민 선생님



Bangladesh



도 티 토아 선생님



Vietnam



울리타 수녀님



Indonesia



김나영 선생님



Kyrgyzstan



인턴 콰시칸 선생님



Thailand

서로 인사해요! 새로운 얼굴~ 함께 센터를 이끌어 가실 새로운 선생님들을 소개합니다. ^^



사회통합프로그램(KIP) 담당
- 남영선 선생님

외국인 친구들~

만나서 반갑습니다. 올해 2월부터 새롭게 사회통합프로그램(KIP)을 담당하고 있는 남영선입니다.

사회통합에 대해 궁금한 것이 있으면 언제든지 환영입니다~!

※방글라데시 방글어에 능통하시니 언제든지 찾아주세요!



교육사업 담당
- 유미화 선생님

압살로무 알레이쿰~

1월부터 교육팀을 맡은 유미화라고 합니다. 외국인 주민 교육과 관련하여 궁금한 점이 있다면 언제든지 찾아주세요~

※파키스탄어 구사능력이 뛰어나시니 파키스탄 친구들 많이 놀러주세요~^^



미등록 외국인도 안심하고 신고하세요!

중요범죄 피해 미등록 외국인 피해신고 접수

지금까지 미등록 외국인은 범죄피해를 입어도 출입국관리사무소에 통보되어 강제출국 될 걱정 때문에 경찰에 신고할 수 없었습니다.

경찰은 법 앞에 평등이라는 보편적 인권을 수호하고, 인권보호의 사각지대를 없애기 위해 2013. 3. 1부터 중요범죄 피해를 입은 미등록 외국인을 구조하는 과정에서 확인한 피해자 신상정보를 출입국관리사무소에 통보하지 않고 있습니다.

중요범죄의 피해를 입은 미등록 외국인이라면 경찰에 신고하여도 출입국관리사무소에 신고자의 신상정보가 통보되지 않으므로 피해자는 피해회복에 필요한 시간을 충분히 확보할 수 있습니다.

※다만 미등록 외국인이 허위 피해신고하였거나 “통보로 인하여 경찰의 직무수행 본연의 목적을 달성할 수 없다고 인정되는 경우”가 아닌 경우에는 신상정보 출입국관리사무소에 통보 가능

중요범죄 죄종

- 살인, 상해·폭행, 과실치사상, 유기·학대, 체포·감금, 협박, 약취·유인, 강간·추행, 권리행사방해, 절도, 강도, 사기, 공갈
- 폭력행위 등 처벌에 관한 법률, 성폭력범죄의 처벌 등에 관한 특례법, 교통사고처리 특례법

어떻게 신고할 수 있나요?

- 112에 신고하거나 경찰서(민원실 등) 직접 방문하여 신고 피해진술 조서 작성
- 가까운 지인이 동행할 수 있고, 제3자가 대신 신고할 수도 있습니다.

- 인터넷 홈페이지 방문하여 신고 가능

안전 Dream 아동·여성·장애인 경찰지원센터 홈페이지
www.safel82.go.kr

외국인도움센터 홈페이지

<http://cafe.naver.com/facenter>



외국인 주민의 건강한 한국생활 규칙 <함께 지켜요!>

흥기소지

칼·창·비수·핵심어미스 등의 흉기를 허가 없이 팔부로 소지하거나 휴대할 경우 3년 이하의 징역 또는 1천만원 이하의 벌금으로 처벌받을 수 있습니다.

도박금지

돈을 걸고 마작(중국), 하이로우(태국), 속디아(베트남) 포커, 화투 등 도박을 할 경우, 1천만원 이하의 벌금으로 처벌받을 수 있습니다. 또한 도박장소를 제공하는 경우에도 5년 이하의 징역 또는 3천만원 이하의 벌금으로 처벌받을 수 있습니다.

고성방가 금지

여러 사람이 모이는 극장, 음식점 및 여러 사람이 타는 기차, 버스 등의 공공장소에서 몹시 거친 말이나 행동으로 주위를 시끄럽게 하거나 술에 취해 이유 없이 다른 사람에게 우롱할 경우 10만원 이하의 벌금으로 처벌받을 수 있습니다.

쓰레기 등 투기 금지

담배꽂이, 캔, 휴지, 쓰레기 등 더러운 물건이나 옷쓰레기 등 돌연히 함부로 아무곳에나 버리면 10만원 이하의 벌금으로 처벌받을 수 있습니다.

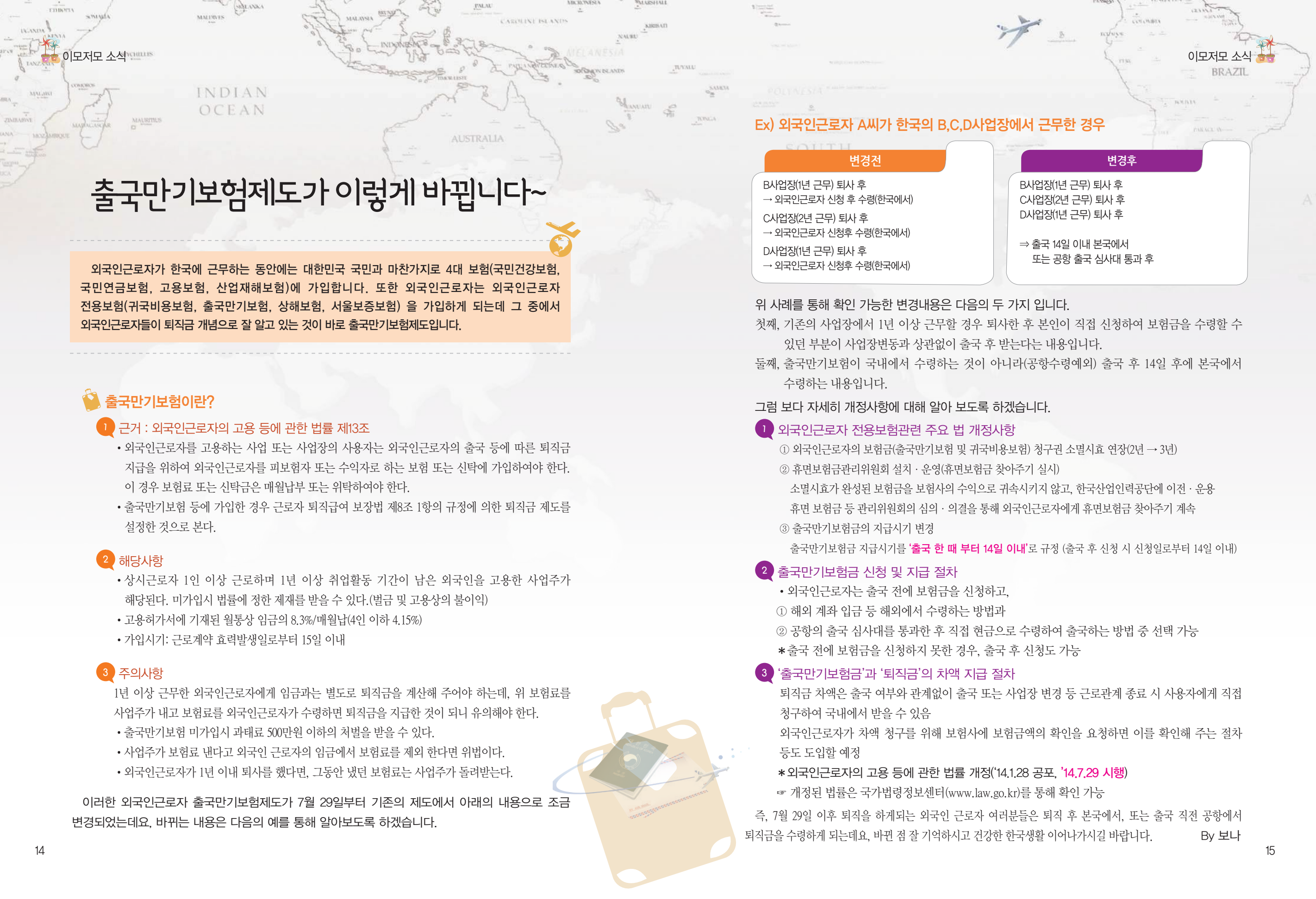
노상방뇨 등 금지

길, 공원 그 밖에 여러 사람이 다니는 공공 장소에서 대소변을 보거나 개 등 짐승을 끌고 와서 대변을 보게 하고 이를 치우지 않으면 10만원 이하의 벌금으로 처벌받을 수 있습니다.

교통질서 관련 금지 사항

오토바이 운전자 및 동승자는 안전벨트를 미착용할 경우 벌칙금 2만원으로 처벌받을 수 있습니다.

도로를 건널 때 횡단보도나 육교로 건너지 않고 무단횡단할 경우 벌칙금 3만원으로 처벌받을 수 있습니다.



출국만기보험제도가 이렇게 바뀝니다~

외국인근로자가 한국에 근무하는 동안에는 대한민국 국민과 마찬가지로 4대 보험(국민건강보험, 국민연금보험, 고용보험, 산업재해보험)에 가입합니다. 또한 외국인근로자는 외국인근로자 전용보험(귀국비용보험, 출국만기보험, 상해보험, 서울보증보험)을 가입하게 되는데 그 중에서 외국인근로자들이 퇴직금 개념으로 잘 알고 있는 것이 바로 출국만기보험제도입니다.

출국만기보험이란?

1 근거 : 외국인근로자의 고용 등에 관한 법률 제13조

- 외국인근로자를 고용하는 사업 또는 사업장의 사용자는 외국인근로자의 출국 등에 따른 퇴직금 지급을 위하여 외국인근로자를 피보험자 또는 수익자로 하는 보험 또는 신탁에 가입하여야 한다. 이 경우 보험료 또는 신탁금은 매월납부 또는 위탁하여야 한다.
- 출국만기보험 등에 가입한 경우 근로자 퇴직급여 보장법 제8조 1항의 규정에 의한 퇴직금 제도를 설정한 것으로 본다.

2 해당사항

- 상시근로자 1인 이상 근로하며 1년 이상 취업활동 기간이 남은 외국인을 고용한 사업주가 해당된다. 미가입시 법률에 정한 제재를 받을 수 있다.(벌금 및 고용상의 불이익)
- 고용허가서에 기재된 월통상 임금의 8.3%/매월납(4인 이하 4.15%)
- 가입시기: 근로계약 효력발생일로부터 15일 이내

3 주의사항

- 1년 이상 근무한 외국인근로자에게 임금과는 별도로 퇴직금을 계산해 주어야 하는데, 위 보험료를 사업주가 내고 보험료를 외국인근로자가 수령하면 퇴직금을 지급한 것이 되니 유의해야 한다.
- 출국만기보험 미가입시 과태료 500만원 이하의 처벌을 받을 수 있다.
 - 사업주가 보험료 낸다고 외국인 근로자의 임금에서 보험료를 제외 한다면 위법이다.
 - 외국인근로자가 1년 이내 퇴사를 했다면, 그동안 냈던 보험료는 사업주가 돌려받는다.

이러한 외국인근로자 출국만기보험제도가 7월 29일부터 기존의 제도에서 아래의 내용으로 조금 변경되었는데요, 바뀌는 내용은 다음의 예를 통해 알아보도록 하겠습니다.

Ex) 외국인근로자 A씨가 한국의 B,C,D사업장에서 근무한 경우

변경전

B사업장(1년 근무) 퇴사 후
→ 외국인근로자 신청 후 수령(한국에서)
C사업장(2년 근무) 퇴사 후
→ 외국인근로자 신청후 수령(한국에서)
D사업장(1년 근무) 퇴사 후
→ 외국인근로자 신청후 수령(한국에서)

변경후

B사업장(1년 근무) 퇴사 후
C사업장(2년 근무) 퇴사 후
D사업장(1년 근무) 퇴사 후

⇒ 출국 14일 이내 본국에서
또는 공항 출국 심사대 통과 후

위 사례를 통해 확인 가능한 변경내용은 다음의 두 가지 입니다.

- 첫째, 기존의 사업장에서 1년 이상 근무할 경우 퇴사한 후 본인이 직접 신청하여 보험금을 수령할 수 있던 부분이 사업장변동과 상관없이 출국 후 받는다는 내용입니다.
- 둘째, 출국만기보험이 국내에서 수령하는 것이 아니라(공항수령예외) 출국 후 14일 후에 본국에서 수령하는 내용입니다.

그럼 보다 자세히 개정사항에 대해 알아 보도록 하겠습니다.

1 외국인근로자 전용보험관련 주요 법 개정사항

- ① 외국인근로자의 보험금(출국만기보험 및 귀국비용보험) 청구권 소멸시효 연장(2년 → 3년)
- ② 휴면보험금관리위원회 설치·운영(휴면보험금 찾아주기 실시)
소멸시효가 완성된 보험금을 보험사의 수익으로 귀속시키지 않고, 한국산업인력공단에 이전·운용
휴면 보험금 등 관리위원회의 심의·의결을 통해 외국인근로자에게 휴면보험금 찾아주기 계속
- ③ 출국만기보험금의 지급시기 변경
출국만기보험금 지급시기를 '출국 한 때 부터 14일 이내'로 규정 (출국 후 신청 시 신청일로부터 14일 이내)

2 출국만기보험금 신청 및 지급 절차

- 외국인근로자는 출국 전에 보험금을 신청하고,
 - ① 해외 계좌 입금 등 해외에서 수령하는 방법과
 - ② 공항의 출국 심사대를 통과한 후 직접 현금으로 수령하여 출국하는 방법 중 선택 가능
- *출국 전에 보험금을 신청하지 못한 경우, 출국 후 신청도 가능

3 '출국만기보험금'과 '퇴직금'의 차액 지급 절차

- 퇴직금 차액은 출국 여부와 관계없이 출국 또는 사업장 변경 등 근로관계 종료 시 사용자에게 직접 청구하여 국내에서 받을 수 있음
- 외국인근로자가 차액 청구를 위해 보험사에 보험금액의 확인을 요청하면 이를 확인해 주는 절차 등도 도입할 예정
- *외국인근로자의 고용 등에 관한 법률 개정('14.1.28 공포, '14.7.29 시행)
- ☞ 개정된 법률은 국가법령정보센터(www.law.go.kr)를 통해 확인 가능

즉, 7월 29일 이후 퇴직을 하게되는 외국인 근로자 여러분들은 퇴직 후 본국에서, 또는 출국 직전 공항에서 퇴직금을 수령하게 되는데요, 바뀐 점 잘 기억하시고 건강한 한국생활 이어나가시길 바랍니다.

By 보나

화성시외국인복지센터 2014년도 하반기 프로그램 안내

○ 한국어교육

프로그램	내용	일 정
외국인 주민 한국어 교육	한국어 기초반	〈매주 일요일, 복지센터 내〉 10:00 ~ 12:00 14:00 ~ 16:00
	초급반	
	중급반	
	TOPIK 준비반	
	자아리 보건소	일 18:00 ~ 20:00
	남양동 주민자치센터	일 14:00 ~ 16:00
	정남면 주민자치센터	일 10:00 ~ 12:00
	조암청우회관	일 17:00 ~ 19:00

○ 정보화교육

프로그램	내용	일 정
정보화 교육	워드, 엑셀 및 컴퓨터 활용능력	일 16:00 ~ 18:00
	결혼 이주여성 정보화 교육	화, 목 10:00 ~ 12:30

○ 외국인근로자 직업능력개발

프로그램	내용	일 정
외국인근로자 직업능력개발교육	전문기술교육 및 자격증 취득지원 / 창업준비, 직업체험훈련	세부계획 홈페이지 참조

○ 사회통합 프로그램(KIIP)

프로그램	내용	일 정
사회통합 프로그램	한국어교육, 한국사회이해교육 (0~5단계별 교육진행) 문의: ☎ 031-8059-1626	각 단계별 운영기관 배정

○ 중도입국자녀 한국사회 적응교육

프로그램	내용	일 정
까리따스 어울림 학교	한국어교육, 한국문화체험 등 한국사회 적응교육	8월 26일 ~ 12월 14일 (평일교육)

※ 교육프로그램 세부 문의: ☎ 031-8059-1624

○ 상담 및 의료·보건사업

프로그램	내 용	이용시간
상담사업	노동, 고용지원, 출입국, 민·형사, 보험관련, 생활정보 및 고충상담 (※ 이동 및 온라인, 통역상담원 서비스 제공)	화 ~ 일요일 09:00 ~ 18:00 ※베트남, 인도네시아, 방글라데시, 태국, 키르기스스탄 통역상담원
무료진료	홀수 달 둘째 주, 짝수 달 첫째 주 의료진료 서비스 제공	월 1회 14:00 ~ 17:00
이·미용	무료 이·미용 서비스 지원	

○ 다문화사회 이해교육

프로그램	내 용	이용시간
다문화 체험관	다문화체험관 운영	4 ~ 12월 매주 수요일
다문화강사 파견	찾아가는 다문화강사 (학교, 도서관 등 단체 신청접수) 접수방법: 전화, 방문 접수 ☎ 031) 8059 - 1624	

○ 문화사업

프로그램	내 용	일 정
추석행사	외국인 주민과 함께하는 한가위 대축제	추석 절기
대한민국 이주민가요제	2014 대한민국 이주민 가요제 (MAMF) 경기지역 예선	7월 27일
외국인주민 캠프	외국인 주민 공동체 여름캠프	8월 중
세계인의 날	화성시 세계문화축제	9월 28일
사랑의 김장나눔	이주민과 함께 담그는 사랑의 김장	11월 중
송년행사	2014년 송년행사 및 사업보고회	12월 중

○ 외국인 이주민 여가활동 지원

프로그램	내 용	일 정
배드민턴 동아리	외국인 주민과 지역주민이 함께 참여하는 배드민턴 동아리 (제암배드민턴클럽)	일 18:00 ~ 20:00
태권도 동아리	외국인 주민 태권도 동아리	일 16:00 ~ 18:00
파랑새 합창단	클래식, 가곡, 동요 등 모두가 한마음 되어 만드는 사랑의 하모니	목 13:30 ~ 15:30 일 16:00 ~ 18:00

○ 무료급식

프로그램	내 용	일 정
행복한 밥상	외국인 주민에게 영양을 고루 갖춘 식사 제공 나라별 음식 체험을 통한 공동체 의식 함양	매주 일요일 점심제공

※ 문화프로그램 세부 문의: ☎ 031-8059-1264

화성시외국인복지센터와 함께 행복을 나누어 주신 분들

(2014.1.1~.6.30)

자원봉사자

강민규, 강한결, 강희선, 객준석, 권명숙, 권미진, 권영규, 권현진, 권희진, 김건한, 김경빈, 김경주, 김경진, 김규리, 김근아, 김기남, 김다빈, 김대원, 김명건, 김명석, 김명숙, 김민곤, 김민성, 김민정, 김병훈, 김보연, 김성희, 김세연, 김영림, 김요한, 김유정, 김은채, 김의정, 김정옥, 김종현, 김진주, 김찬희, 김태수, 김태연, 김태현, 김현수, 김혜원, 남서현, 남재우, 응웬티녹투, 명세환, 문광희, 문순옥, 문예지, 민지홍, 박규성, 박도희, 박병철, 박서현, 박선미, 박성민, 박성식, 박세용, 박승균, 박신형, 박영란, 박영준, 박은숙, 박은정, 박재준, 박종희, 박지민, 박지연, 박지예, 배희선, 백설희, 백지영, 백현수, 변다연, 서유리, 서재순, 설수정, 성원영, 성재록, 성정모, 송다연, 송영미, 시윤성, 신나라, 신로나, 신민수, 신유진, 신정호, 신형중, 심지민, 심희주, 안정화, 양경모, 양소운, 양영철, 양철균, 양혁준, 양희운, 양희범, 오순주, 우영이, 유수동, 유시은, 유정숙, 유희찬, 유희훈, 윤경희, 윤남중, 윤병민, 이가형, 이강산, 이다경, 이다은, 이동석, 이동주, 이명석, 이명선, 이명자, 이미자, 이방우, 이상윤, 이성배, 이성숙, 이슬기, 이시형, 이용희, 이원숙, 이은영, 이은정, 이정환, 이종욱, 이준호, 이찬희, 이창욱, 이충근, 이충재, 이풍은, 이화경, 이화열, 이효경, 인톤 관시칸, 임승구, 임예빈, 임정선, 임주영, 장경춘, 장귀조, 장민혁, 장민희, 장영미, 장은지, 장해진, 정범수, 정석호, 정세영, 정윤서, 정윤정, 정인숙, 정제권, 정제일, 정혜민, 정혜선, 조승은, 조은선, 조정옥, 조준희, 조태연, 조현구, 주경진, 지길연, 차준경, 채영자, 채희실, 최경자, 최기옥, 최동화, 최병현, 최은유, 최인숙, 최춘화, 최한솔, 최현선, 최현주, 표원식, 하태소, 한양순, 한윤주, 한지수, 한태희, 허수진, 홍미애, 홍유정, 황두리, 황선영, 황재호

■ 자원봉사 단체

무 료 진 료 - 명선의료선교단/ (사)열린의사회

이미용봉사 - 참사랑회

무 료 급 식 - 향남중학교(한마음 봉사단)/ 향남고등학교(엠파티아)/ 발안성당/
한울다솜 안다미로/ 화성시여성단체협의회

업 무 지 원 - 장안대학교 사회복지학과/ 수원대학교 국제개발학과(World COOP)

프로그래밍 봉사 - 삼성전자 메모리제조센터 E/F팀

후원 및 협찬

■ 설날행사 후원

외환은행 동탄신도시지점

■ 외국인 주민 체육대회

현대자동차 H-Volunteer Designer, 우리은행 발안지점

■ 기타 후원

엠파티아, 제암배드민턴클럽, 명품스낵, 본오자동차운전전문학원,

민들레유치원, 송하성, IBK기업은행, NH농협 향남지점, 진성사무용품가구,

아주대학교병원 천주교원목실 김골롬바수녀, 섭리 나눔의 집, ㈜미르네트웍

도움주신 사랑의 손길에 감사 드립니다.



2014년도 상반기 후원금 수입 및 사용결과보고

후원금 수입 및 사용결과 보고

수 입		지 출	
항목	금액(원)	항목	지출내용
지정후원금	6,302,500	상담보건의사업	간급지원(장제비)
비지정후원금	8,345,940		1,500,000
이월금	4,549,204	문화홍보사업	파랑새합창단 동아리
예금이자	3,319		1,150,000
소 계	19,200,963		외국인주민 체육대회
			3,041,900
		지역복지사업	무료급식
			3,279,750
			후원자 개발관리
			146,450
			지역자원 개발
			692,000
		소 계	9,810,100
		이 월 금	9,390,863

화성시외국인복지센터 "어깨동무" CMS

- 정기후원 CMS를 개설하였습니다. 외국인 주민과 어깨동무하며 행복하게 나아갈 수 있도록 많은 관심과 참여 부탁드립니다.

※ 외국인 주민을 위한 **CMS정기후원 문의는 ☎ 031)8059-1261** 로 문의하여 주시기 바랍니다.

후원안내

후원을 하시면

후원하신 금액에 대해서는 법인세법 제18조와 제34조에 의하여 (재)천주교 까리따스 수녀회 유지재단 명의의 기부금 영수증을 발행하며, 세금공제 혜택을 받으실 수 있습니다.

후원 종류

- 현금 후원 : 온라인 입금, 직접방문 등으로 현금 후원
- 물품 후원 : 생활용품, 식료품, 가전제품, 의약품, 의류 등

후원신청 방법

- 직접 방문 : 센터 1층(사무실) 방문하여 신청 전화 : 031) 8059-1261

센터 후원계좌

- 센터 후원금통장 입금(계좌이체, 무통장입금)
- 농협 301-0017-3642-71 화성시외국인복지센터

자원봉사 안내

자원봉사자가 되면

각종 봉사에 대한 안내와 활동에 관한 지속적인 상담을 받으실 수 있습니다. 정기적인 간담회 및 나들이를 통해 봉사자간의 유대감과 친밀감을 나누고 봉사의 의미를 나누는 만남의 자리를 가지실 수 있습니다. 봉사활동에 필요한 각종 교육을 받을 수 있으며, 봉사활동을 통해 외국인에 대한 거리감을 줄이고 외국인과의 친밀감을 쌓아 국제적인 교류로 다문화 체험을 하실 수 있습니다.

자원봉사활동 신청 방법

직접 방문 : 센터 1층(사무실) 방문 또는 전화 신청

전 화 : 031) 8059-1264

