



### 화성시외국인복지센터

주소: 화성시 향남읍 발안공단로 92-23 (구문천리 924-2)  
t) 031-8059-1261~4 f) 031-8059-1265  
www.hsbluebird.or.kr  
Facebook: such - hwaseong migrant service center

|발행일: 2010.12. |편집인: 오호순  
|발행인: 김영민  
|발행처: 화성시외국인복지센터

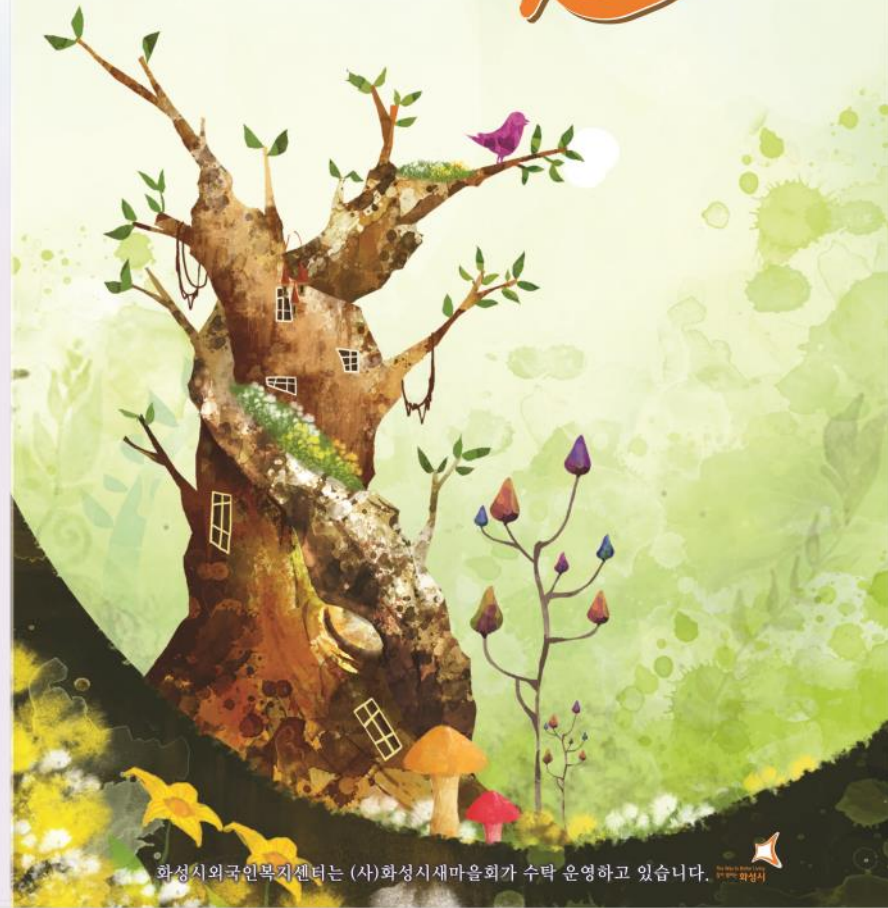
통권 제 3 호

www.hsbluebird.or.kr



Hwasong Bluebird  
화성시외국인복지센터  
Hwasong Migrant Service Center

## 반 Friend



화성시외국인복지센터는 (사)화성시새마을회가 수탁 운영하고 있습니다.



화성시

키가 작았던 나폴레옹은  
자기자신의 기를 땅으로부터  
재면 남들보다 훨씬 작은 키였지만,  
하늘에서부터 재면 자신의 키는  
다른 사람들보다 훨씬 높은  
키라고 말하였습니다.  
여러분도...  
모든 일에 희망을 가지시고 최선을 다하세요!  
- 김제동 어록중

## Contents

2. 여는말
3. Friend 이야기
5. 동네/방네News - 센터편
7. 동네/방네News - Friend편
8. Friend Plus - 센터 사업
15. 상담사례
17. 함께하는 Friend - 후원기관 · 자원봉사자
18. 센터이용안내

안녕하십니까, 화성시외국인복지센터장 김영민입니다.

저희 센터는 지난 1년간 화성시 외국인주민의 인권을 보호하는 일에 앞장서 왔고, 그들의 삶의 질 향상을 위해 다양한 복지서비스를 제공하여 왔으며, 타국에서의 외로움과 향수를 달래주는 참 벗이 되기 위해 많은 노력을 기울여왔습니다. 작은 손길 하나에도 어린아이처럼 즐거워하며, 천진한 미소로 화답하던 그들과 함께 했던 지난 1년을 되돌아보면서 아름다운 모습으로 남은 작지만, 소중한 사연, 그들과의 이야기를 하나하나 소개하고자 합니다.

토요일 늦게까지 공장에서 잔업을 하고 일요일 아침 일찍 일어나 한글을 배우기 위해 나온다는 베트남에서 온 또띠후에, 추석명절행사 제기차기에서 1위를 차지한 네팔에서 온 짓, 외부 행사때 마다 참여해서 자원봉사를 해준 키르기스스탄에서 온 이사톨라 등 센터의 많은 프로그램에 함께한 모든 외국인 친구들에게 고맙다는 인사를 전하고 싶습니다.

당신들이 있어 행복했다고!

더불어 멀리서 또는 가까이서 물심양면으로 도움을 아끼지 않으신 후원자님들과 자원봉사자 여러분, 또한 그동안 어려운 환경에도 묵묵히 사랑을 실천해온 직원여러분과 강사님들께도 진심으로 감사의 인사를 드립니다.

앞으로도 저희 센터는 화성시 외국인주민의 동반자가 되어 대한민국에 대한 좋은 추억을 심어주기 위해 노력할 것이며, 지역사회의 건강한 일원으로 정착할 수 있도록 돕는 사랑의 징검다리가 되고자합니다.

부디 지켜봐 주시고 변함없는 관심과 격려 부탁드립니다.

화성시외국인복지센터장 김영민



## 자원봉사후기

수원고등학교 1학년 명세환

처음 어머니의 강요에 의해 불만 가득한 얼굴로 외국인 복지센터의 봉사를 시작하기도 어느덧 1년이 된듯하다.

학교의 봉사시간은 충분히 충족이 된 상태에서 어머니에게 통통 거리며 가는 내내 불만의 소리를 했던 나를 돌아보게 된다. 도착하여 보니, 우리나라에 근무 중인 외국인 근로자들이 무료진료를 받기 위해 한 달에 두 번 씩 방문을 하는데 그분들의 진료를 위한 보조 업무를 하는 것이 나에게 주어진 일이었다.

키, 몸무게, 혈압, 맥박, 체온, 서류작성, 안내, 처음해보는 일이라 어색하고 그분들에게서 나는 특유의 냄새 이 모든 것이 싫었다. 하지만 매달 어김없이 어머니의 손에 이끌려 가야만 했다. 횡수가 거듭되면서 어색함도 조금씩 나아져가고, 나를 알아보는 외국인들도 생기고, 무엇보다도 너무나 고마워하는 그분들을 보면서 봉사의 기쁨을 조금씩 느끼기 시작했다. 다양한 나라의 사람들이라 완전한 의사소통은 되지 않지만 이제는 대중의 손짓 발짓에도 서로의 의사소통이 가능해진 것 같다.

언어도 다르고 문화도 다르고 근무환경도 다르고 하지만 그분들은 이 조그마한 의료봉사에도 감사해하고 한국이라는 나라에 적응하기 위해 무척 노력하시는 것 같았다. 그분들을 위해 조금이라도 할 수 있는 일이 있다는 것이 무척 감사하다는 생각이 든다.

"받는 사람이 되지 말고 주는 사람이 되자" 는 우리집의 가훈처럼 주는 기쁨을 가질 수 있게 나를 이끌어 주신 어머니께 감사드립니다.

이제는 봉사 가는 날이 기다려진다. 한 달에 두 번이 아니라 그분들이 필요할 때 진료를 받을 수 있으면 얼마나 좋을까? 가끔 원하는 진료가 없어 쓸쓸히 돌아가는 그분들의



자원봉사자 박연실

신묘년 새해 복 많이 받으세요!

2009년 5월 23일, '화성시외국인복지센터 개관일' 도서관 안내를 시작으로 저의 봉사시간은 어느덧 2년이 시간이 흘렀습니다. 문화체험, 행사보조, 무료진료 접수 등 여러 봉사활동을 통하여 저는 개인적인 역할뿐만 아니라 사회적인 역할을 할 수 있었습니다. 봉사활동은 스스로에 대한 이해, 겸손한 태도, 감사의 마음 등 저에게 정신적 건강을 가져다 주었습니다.

'화성시외국인복지센터'의 가장 큰 매력은 다양한 국적의 사람을 만나 서로의 문화적 차이를 인식하게 되고, 서로의 문화를 존중할 수 있게 되며 세계화의 흐름에 어긋나지 않는 기본적인 가치관을 형성·유지할 수 있다는 점이라고 느낍니다.

지금 우리가 서있는 자리는 모두 다릅니다. 자원봉사의 시작은 '상대방에 대한 배려와 존중' 이라고 개인적으로 생각합니다. 이러한 '인간적 예의'는 신묘년 일월의 유난히 심한 한파를 조금은 녹일 수 있는 따뜻한 난로가 될 것입니다.

여러분 모두 감기조심, 건강조심하세요!





**"2층 문화교실을 새 단장 했어요"**  
현대기아자동차 남양 연구소의 후원으로  
2층 문화교실이 새단장했어요.  
이제 따뜻한 온돌방에서 공부해보자고요~~



**탁구대의 "볼콧팅은 대견"**  
11월21일 브리자파워의 후원으로 탁구대회를  
진행했습니다. 동문의 스피드(함용) 건강감까지  
있었니까요~



**스킨케어 교육**  
예쁜 피부를 위한 스킨케어 교육을 아모레 화성특약점  
에서 진행해 주셨습니다. 피부관리 내년에도 해주시다니  
넵 감사드립니다.



**강사간담회**  
2010년 교육강사 간담회를 가졌습니다.  
한해동안 수고하신 선생님~  
정말 감사드립니다.



**주역 행사 '내가 만든 승면'**  
9월 18일 즐거운 추석행사를 진행했습니다.예쁜  
승면도 만들고, 연, 제기차기등 한국의 전통 놀이도  
함께 즐기며 즐거운 시간을 보냈습니다.



**다문와 행사 참여**  
10월 다문화의 날을 맞아 다문화 축제가 열렸어요!  
이곳에 센터 이용자들과 함께 방문을 하였습니다.  
다양한 공연과 게임 참여로 다양한 상품도 타고!!



**에버랜드**  
에버랜드 "익스프레스로 타보지 않았다면 말을  
맞아~" 10월 마지막날 용인 에버랜드로 문화여사  
체험을 다녀왔어요. 할로윈 축제와 즐거운 놀이기구...  
너무 너무 즐거웠답니다.



**'교육사업'~~~ 끝~~~'**  
12월 28일 교육사업 종강식을 진행했습니다.1년 동안  
고생 많았습니다.내년에는 모두들 수료증 받자고요~~



**안기공예 작품전 '우리 작품 구경하러 오세요'**  
12월 23~28일 한지 공예관에서 일 년 동안 정성을  
담은 작품 전시회를 가집니다. 감사해요.



**PC 정비수리식 '나 이런 사람이야~'**  
12월 5일 8주간의 일정을 마치고 PC정비팀이 수료식을  
가집니다. 모두들 축하해요~!!



**외국인 태권도 어울림 한마당 '태권'**  
화성시 외국인 복지센터 태권도 반 친구들이  
금세경인 대회에서 금메달을 땀어요.



**승년행사 '그들, 레드카펫을 밟다'**  
2010년을 마무리하고 2011년을 기다리며 레드카펫에  
올라가서 떠났습니다. 28(일)요일 센터 송년회밤  
행사가 진행 되었는데요~  
함께 해주신 모든 분들 감사드립니다.



**'2011년 달력이 나왔어요'**  
2011년 예쁜 센터 달력이 나왔어요~ 필요하신 분은  
센터로 방문하여 받아주세요.



**'2011년 노래방 오픈'**  
자유롭게 노래를 부를 수 있도록 외국인주민을 위해서  
노래방을 오픈합니다. 부담없이 자유롭게 이용하세요~!!



### 아리스, 스리랑카행 비행기를 타다!

12월4일 오후 5시 비행기로 한국에서의 모든 일정을  
마치고 하리스가 스리랑카행 비행기에 탑승합니다.  
매주 센터를 방문하여 센터와 외국인근로자를  
위하여 힘쓴 하리스...너무 고마웠어요.

### 디누샤, 스리랑카 뱅기타고 승승

본국에 있는 부모님 만나러 12월16일 갔다가 1월  
20일 다시 온다고 해요. 무사히 잘갔다가 와용~!

### 명주 선생님~ 업성대 교육가다

김명주(선생님)께서 중국학생을 대상으로 교육을  
진행하였답니다. "쌤~너무 멋져요~!!"



### 연말 수상식에서는 무슨 일이??

★구머(회원), 김진원(태권도사범선생님) **국회의원상**을 받았어요.

★김진아(사회복지사) **화성시의회 의장상**을 받았어요~

★원천교회(외국인사역팀), 명선교회(의료선교팀),  
아주대학교병원(의료봉사동아리)가 수탁법인  
**감사패**를 받았답니다.

★그리고 바흐르딘, 깃그 레이스, 하리(회원)가 **우수회원상**을,  
박연실, 권명숙님이 **자원봉사자상**을 받았답니다.  
모두들 추가 추가!!

### 축하드려요~

★예쁜 아기를 낳은 진희씨~출산을 축하해요!!

★멋진 남편을 맞은 유진씨~결혼을 축하해요~

★웬빈당 이쁜신부랑 오래오래~알콩달콩 살아요~  
결혼 축하해요~

### 7 부터 시작해요-한국어 첫걸음반

일요일 AM 10:00~PM 1:00



### 이정도면 대화에는 문제 없어요-초급반

일요일 AM 10:00 ~ PM 1:00



### 한국사람 다됐어요-한국어 중급반

평일(금요일 PM 7:00 ~ PM 10:00)

주말(일요일 AM 10:00 ~ PM 1:00)



### 찾아가는 한국어 수업중인 E.K

토요일 PM 4:30 ~ PM 9:30



### 찾아가는 한국어-삼괴도서관

화요일 PM 1:00 ~ PM 4:00



### 찾아가는 한국어-동해케미칼

토요일 PM 5:00 ~ PM 8:00



### 태권~ 멋진 태권도 교육

토요일 PM 6:00 ~ PM 8:00

일요일 PM 3:00 ~ PM 5:00



### 컴퓨터 정비는 PC 정비팀에게- 귀환기술교육



### 엑셀과 파워포인트는 내가 최고 - 정보화교육

일요일 PM 4:00 ~ PM 6:00



### 강사 간담회 - 교육사업 강사간담회



### 센터 내 상담

외국인 주민을 위한 다양한 상담 진행  
(출입국, 노동법, 민·형사, 산업재해 등)



### 전문상담(이기형 노무사)

월 1회 센터 내에서 외국인 주민 노동법,  
산업재해 전문상담 진행



### 상담·언어자원봉사자 양성교육

자원봉사자 양성교육을 통해 원활한 상담  
진행은 물론 외국인주민의 문제점 및 해결  
방안을 제시하고 각종 정보 제공



### 이동 상담

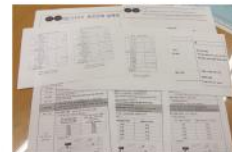
센터 방문이 어려운 외국인 주민을 위한  
이동상담

- 매월 2째·4째주 수요일 향남읍사무소



### 통·번역 서비스

외국인 주민 및 외국인 고용사업장을 위한  
통·번역 서비스를 진행



### 상담·언어자원봉사자 간담회

상담사업 진행에 따른 문제점 및 개선방안,  
봉사소감 등을 자유롭게 이야기하는 시간을  
가짐







### 무료진료



홀수달 1째주(아주대학교병원 의료팀), 4째주(원천의료봉사단),  
 짝수달 2째주(명선의료선교단)  
 외국인주만을 위한 무료진료진행



### 긴급지원사업



의료혜택의 사각지대에 있는 외국인근로자 및  
 주만을 위한 긴급의료지원(의료비 및 장제비 지원) 서비스

### 이·미용 서비스



짝수달 2째주, 홀수달 4째주 외국인 주만을  
 위한 이·미용서비스 진행



### 역사체험



한국, 한국, 한국 - 문화역사체험  
 (년 2회 한국의 다양한 문화역사가 숨쉬는 곳을 찾아서)



### 절기행사



함께하는 한가위 -절기행사  
 (설, 추석, 송년회)

### 세계인의 날



내 · 외국인이 함께 어울림의 마당  
 -세계인 큰잔치

### 탁구대회



무서운 스피드와 눈빛을 즐겨라 - 탁구대회



Friend Plus - 홍보 사업

다문화행사 참여



지역 내 다문화 행사 홍보부스 운영



거리홍보



외국인복지센터!! 아시나요?

센터게시판 안내



화성시외국인복지센터 홍보게시판은 바다마트 옆 농협 앞에 위치해 있습니다.



1. 점심제공사업

함께 나누는 점심(센터이용 외국인주민)  
청결한 식사를 무상으로 제공함으로써,  
이들의 건강을 보호하고 식비 부담 경감.



2. 다함께 즐기는 hooray 노래방!!

화성시 외국인 주민 누구나 이용할 수 있는  
노래방 OPEN, 건전한 여가활동으로 일상의  
스트레스를 확~ 풀어버리고 외국인주민과  
정보도 교류하는 장소로 이용!!



3. 셀프 카페테리아

카페테리아에서 커피와 차도 마시고 안마의자에  
몸도 풀며 친구들과 오붓한 여가시간을 보내요.



4. 같이 나눠요~~ 프리마켓  
(매월 4째주 일요일)



5. 영화상영

영화도 보고~ 친구들도 만나고~  
영화보러 오세요^^\*



6. 다문화 도서관

한국을 비롯한 몽골, 베트남, 우즈베키스탄,  
태국 외 7개 국가의 도서 열람 및 대여,  
낯선 이국땅에서 본국의 문화를 만나보세요~!!





#### 4인 이하 사업장도 퇴직금 받을 수 있을까요?

A. 2010년 12월 1일부터 상시 4인 이하 사업장 근로자들에게도 퇴직급여(퇴직연금 또는 퇴직금)가 확대 적용되었습니다.

『근로자퇴직급여 보장법』 시행령 개정안에 따라 4인 이하 사업장에서도 2010년 12월 1일 이후 1년 이상 동일한 사업장에서 계속 근무한 근로자는 퇴직급여(퇴직연금 또는 퇴직금)를 받을 수 있게 되었습니다.

4인 이하 사업장의 영세성 및 사업주의 부담 등을 고려하여 급여수준을 단계적으로 상향하여 적용 충격을 완화 하였습니다.

2010년 12월 1일부터 2012년 12월 31일까지 근무한 기간에 대해서는 5인 이상 사업장의 100분의 50을, 2013년 부터는 100분의 100을 적용하도록 하였습니다.

#### 산재보험 요양절차는 어떻게 되나요?

A. 산재보험 요양절차는

“ 산재처리를 하려면 ”

○ 요양신청서 앞면에 인적사항과 사고가 난 경위를 작성하고, 뒷면에 담당의사의 소견을 받은 후 회사가 있는 곳(건설은 공사현장)을 관할하는 근로복지공단 지사에 제출하면 됩니다.

○ 요양신청서에 사업주(회사)의 날인을 받아서 제출해야하지만, 회사에서 날인을 거부할 경우에는 다른 용지에 날인을 받지 못한 사유를 간단히 적어서 요양신청서에 첨부하여 제출하면 됩니다.

“ 치료기간(요양기간)이 더 필요하다면 “

○ 산재보험 의료기관은 요양급여를 받고 있는 근로자의 요양기간을 연장할 필요가 있는 때에는 그 근로자의 상병경과, 치료예정기간 및 치료방법 등을 적은 진료계획을 공단에 제출하여야 합니다.

○ 진료계획은 반드시 이전 치료기간(요양승인기간)이 끝나기 전 7일 전 까지 공단에 제출해야 합니다.

#### ※ 잘못알고 있는 산재보험 내용 알아보아요.

“사업장이 산재보험에 가입되어 있지 않으면 산재처리가 불가능 하다.”

☞ 아닙니다. 사고 당시 산재보험에 가입되어 있지 않더라도 의무적으로 가입해야 하는 대상에 해당되면 산재처리를 할 수 있습니다.

#### “산재는 회사가 인정해야 되고, 신청도 회사가 하는 것이다.”

☞ 산재인가? 아닌가? 는 『산재보험법』에 따라 공단에서 결정하고 산재신청은 재해자나 유족이 직접 합니다. 다만, 신청서에 사업주의 확인도장을 받아야 하지만 사업주가 확인을 거부하는 경우에는 그 사유를 별도로 적어서 제출하면 됩니다.

#### “회사를 퇴직하거나 회사가 없어지면 산재보상을 받을 수 없다.”

☞ 아닙니다. 산재로 치료 중에 퇴직처리가 되거나 회사가 폐업이 되더라도 계속 산재보상을 받을 수 있습니다.

#### “일하다 다치면 모두 산재가 된다.”

☞ 아닙니다. 산재보험에 가입되었거나, 가입대상이 되는 사업장에서 업무상 사유에 의한 재해 또는 질병에 걸리거나, 사망한 근로자만 해당됩니다.

#### “산재가 한 번 종결되면 그것으로 모두 끝난다.”

☞ 산재치료가 끝난 후 산재로 다쳤던 병이 재발하거나 악화되어 이를 치료하기 위해 병원에서 적극적인 치료가 필요하다는 의사의 소견이 있는 경우에는 다시 치료(재요양)를 받게 해달라고 신청할 수 있습니다.

#### “산재처리 후에도 무조건 회사로부터 추가보상을 받을 수 있다.”

☞ 무조건 받을 수 있는 것은 아닙니다. 산재에서 받은 금액이 민사상 손해배상금보다 많으면 보상 받을 수 없습니다. 치료가 끝나고 회사에서 추가보상금을 받은 후에 재요양을 하게 되면 추가보상을 받은 금액의 한도 안에서 산재에서 받을 수 없습니다.



# Thanks to

## 후원해 주신분들

박성권, 여동학, 손수연, 오순현, 조명순, 최선희, 최원모, 능동성당,  
농협중앙회 화성시지부, 인계동성당, 인코(ENKHTUR), (주)늘푸른,  
(주)브리지파워, 화성시 주민생활지원과, 현대기아자동차 남양연구소,  
김영민

## 함께해 주신분들

곽순호, 구머, 권명숙, 그레이스(Grace), 김선아, 김원덕, 김재남, 김재민,  
김진영, 김휘현, 마이클(Michael), 명세환, 민경, 민경은, 민재홍, 박연실,  
박민규, 박준규, 박채원, 박해민, 박현숙, 성대호, 신디아, 신학, 용우영,  
유주영, 이라혜, 이진서, 이영, 이윤재, 이재성, 이재원, 이재연, 이준석,  
이지현, 이진희, 이하경, 이희련, 장금진, 정동우, 조종민, 조송현, 주소영,  
지형준, 짓(Jeet) 최예은, 최은지, 최태곤, 최하영, 하리(Hari), 홍수현,  
명선의료선교단, 아모레화성특약점, 아주대학교병원, 원천의료봉사단,  
화성시새마을부녀회(양감, 향남)

\*\*정말 감사합니다\*\*

후원 계좌번호 농협 301-0017-3642-71 화성시외국인복지센터

\*\*기부금 영수증 발행을 원하시는 후원자님들은 센터로 문의 바랍니다.



## 센터이용안내

### 이용시간

구 분	이 용 시 간	정 기 휴 관	기 타
화성시 외국인복지센터	화~일 10:00 ~ 19:00	매주 월요일, 법정 공휴일	

### 이용시설

구 분	이 용 시 간	내 용
다문화 도서관	10:00 ~ 19:00	12개 국가의 도서 구비 및 컴퓨터(인터넷) 이용
전 시 실	10:00 ~ 19:00	다양한 국가의 전통 인형 및 악기, 의상 등 전시
문 화 체 험 방	10:00 ~ 19:00	한국전통 문화를 체험할 수 있는 공간 (의상, 공예품)
카 페 테 리 아	10:00 ~ 19:00	차와 커피를 자유롭게 이용할 수 있는 공간
다 목 적 실	10:00 ~ 19:00	탁구, 노래방시설, 영화관람 등 자유롭게 시설 이용

### 안내전화

구 분	내 용	연 락 처	기 타
화성시 외국인복지센터	센터 이용안내	031-8059-1261~4	교육안내, 행사안내
	상담 관련 문의	031-8059-1265~8	생활·법률 등 상담안내
	자원봉사자 문의	031-8059-1624	자원봉사신청 및 활동 문의

### 찾아오시는 길

